

Školní vzdělávací program

Výchovný ústav Husův domov a
školní jídelna

Dvůr Králové nad Labem

Mgr. Radoslav Laš
ředitel zařízení

VYPRACOVAL: MGR. RADOSLAV LAŠ



Školní vzdělávací program

Výchovný ústav Husův domov a ŠJ, Vrchlického 700, Dvůr Králové nad Labem

Zpracoval: Mgr. Radoslav Laš
ředitel

1. 9. 2012

OBSAH:

1) Identifikační údaje

2) Charakteristika zařízení

- historie výchovného ústavu
- popis
- spolupráce s jinými subjekty

3) Charakteristika ŠVP

- zaměření školského zařízení
- výchovné a vzdělávací strategie vedoucí k naplňování klíčových kompetencí
- zabezpečení výchovy dětí se speciálními potřebami a dětí s mentálním postižením

4) Výchovně vzdělávací plán

- osobní hygiena
- oblékání a obouvání
- péče o oděv a obuv
- úklid, údržba domácnosti, základní domácí práce
- provoz domácnosti
- doprava, cestování, zásilky, telekomunikace
- základy vaření zdravá výživa
- nemoc, ošetřování nemocného
- společenská výchova
- výchova ke společnosti

5) Konkrétní cíle vzdělávání

- rozvoj osobnosti
- samostatné rozhodování
- spolupráce a zodpovědnost
- zájmová činnost
- klíčové kompetence

6) Obsah vzdělávání

- výchova- environmentální
- multikulturní
- výchova k demokracii
- osobnostní a sociální výchova

7) Hodnocení dětí a autoevaluace výchovného ústavu

- způsob hodnocení dítěte ve výchovné činnosti vychovatele
- autoevaluace výchovného ústavu

8) Autoevaluace zařízení – hodnocení zařízení

9) Podmínky přijímání dětí, průběh a ukončování vzdělání a podmínky pro děti se speciálními vzdělávacími potřebami

10) Podmínky pro vzdělávání dětí se speciálními vzdělávacími potřebami

- časový plán vzdělávání
- formy vzdělávání

11) Materiální podmínky

12) Personální podmínky

13) Ekonomické podmínky

14) Podmínky bezpečnosti práce a ochrany zdraví

1) Identifikační údaje:

Název: Výchovný ústav Husův domov a ŠJ

Adresa: Vrchlického 700, Dvůr Králové nad Labem, 544 01

IČO: 62048660

Ředitel: Mgr. Radoslav Laš

tel/fax: 499 320 561

e- mail: husuvdomov@husuvdomov.cz

web: www.husuvdomov.cz

Zřizovatel: Ministerstvo školství, mládeže a tělovýchovy
Karmelitská 7
118 12 Praha 1

2) Charakteristika zařízení

Historie výchovného ústavu:

Výchovný ústav Husův domov a ŠJ byl založen počátkem roku 1992 ve Dvoře Králové nad Labem. Toto školské zařízení vzniklo pod patronací církve československé husitské. Od svého založení bylo určeno chlapcům s ukončenou školní docházkou, kterým byla soudem nařízena ústavní výchova. Původním cílem bylo vést chlapce k osvojování základních pracovních návyků a dodržování společenských norem. V té době byla kapacita zařízení 24 dětí. Zanedlouho však došlo k rozšíření lůžkové části na celkových 36 míst. V tomto období vznikla školní skupina, kdy ve spolupráci s místním středním odborným učilištěm bylo umožněno chlapcům vyučení ve vybraných učebních oborech. S následnými změnami zákonných norem v oblasti prodloužení školní docházky na 16 let věku již dále nebylo možné tento záměr uskutečňovat.

V roce 1995 došlo k transformaci našeho zařízení na státní příspěvkovou organizaci zřizovanou Ministerstvem školství mládeže a tělovýchovy ČR. Toho času se jednalo svým charakterem o jediné zařízení uvedeného typu na našem území, kde byla poskytována péče chlapcům obtížně vychovatelným, u kterých byla diagnostikována taková duševní porucha, kvůli níž nemohli být umístěni v ostatních zařízeních pro výkon ústavní nebo ochranné výchovy.

V průběhu roku 1996 byl výchovný ústav dále rozšířen o další dvě oddělení, kdy první bylo zaměřeno na mládež ohroženou závislostmi a drogově závislou s lůžkovou kapacitou 24 lůžek a druhé se zaměřením na péči o nezletilé matky s dětmi s lůžkovou kapacitou pro 10 matek a 10 dětí. Péče byla poskytována ve věkové kategorii 15 až 18 let, ve výjimečných případech do let 19. Oddělení pečující o nezletilé matky s dětmi pak v roce 2003 ukončilo svou činnost. Zbývající dvě oddělení pracují s dětmi ohroženými závislostmi a drogově závislými a dětmi vyžadující výchovně léčebný režim v důsledku jejich neurologického poškození, psychického nebo psychiatrického onemocnění doposud.

Během let byla též započata úspěšná a dosud trvající spolupráce s Univerzitou Hradec Králové, tedy především její Pedagogickou fakultou, a dále s několika vyššími odbornými školami humanitního zaměření, která stále trvá. Studentům jsou poskytovány stáže odborné praxe v prostředí jak přímé výchovné činnosti, tak i administrativní a sociální práce.

Výchovný ústav Husův domov a ŠJ je školské zřízení, kde jsou umístěny děti (chlapci) ve věku od 15ti do 19ti let věku na základě předběžného opatření soudu nebo rozsudku soudu o uložení ústavní výchovy.

Popis výchovného ústavu:

Výchovný ústav Husův domov a školní jídelna (dále jen VÚ a zařízení) se skládá ze dvou pracovišť:

Oddělení Vrchlického 700, Dvůr Králové nad Labem, 544 01, pro děti vyžadující výchovně léčebný režim v důsledku jejich neurologického poškození, psychického a psychiatrického onemocnění. Součástí tohoto oddělení je i školní jídelna.

1 výchovná skupina s emočními a vývojovými poruchami chování po 8 dětech dle zákona č. 109/2002Sb., v platném znění

3 výchovné skupiny s výraznými poruchami chování s antisociálním, sexuálně deviantním a jinak nebezpečným chováním, vyžadující soustavnou intenzivní individuální péči, kdy je v každé skupině po 5 dětech dle zákona č. 109/2002Sb., v platném znění

1 výchovná skupina s výraznými poruchami chování s antisociálním, sexuálně deviantním a jinak nebezpečným chováním, vyžadující soustavnou intenzivní individuální péči, kdy je v každé skupině po 6 dětech dle zákona č. 109/2002Sb., v platném znění.

Oddělení Bílá Třemešná 333, 544 72, pro děti experimentující s návykovými látkami nebo drogově závislé.

3 výchovné skupiny pro děti převážně nesamostatné, vyžadující stálé vedení i kontrolu po 8 dětech, dle zákona č. 109/2002 Sb., v platném znění.

Spolupráce s jinými subjekty:

Během let byla též započata úspěšná a dosud trvající spolupráce s Univerzitou Hradec Králové, tedy především její Pedagogickou fakultou, a dále s několika vyššími odbornými školami humanitního zaměření, která stále trvá. Studentům jsou poskytovány stáže, odborné praxe a přednášky.

VÚ je školícím pracovištěm Pedagogické fakulty Univerzity v Hradec Králové

3) Charakteristika ŠVP

Zaměření školského zařízení

Tento školní vzdělávací program slouží všem pedagogickým pracovníkům zařízení jako soubor cílů, kterých je třeba dosáhnout ve výchově pro praktický život našich dětí. Naplnění jeho obsahu je závazné. Časový plán a metodika jsou naprosto individuální. Každému dítěti je zpracován program rozvoje osobnosti a spolu s ním jsou vedeny výchovné korekce, které vyplývají z pedagogických rad a jsou stanoveny i ve spolupráci s ústavním dětským a dorostovým psychiatrem. Zvolené metody musí respektovat fakt, že v ústavní

výchově nemá dítě možnost vytvořit si hluboký citový vztah k jedné osobě. Je třeba zaměřit se na celkový rozvoj osobnosti dítěte v rámci jeho schopností a možností. Tam, kde dítěti zůstaly alespoň částečné vazby na rodinné příslušníky, je třeba s nimi pracovat a podporovat je, aby nedošlo k úplnému odcizení, které po ukončení ústavní péče by mohly vést k navazování jiných nežádoucích vztahů. Informace v programu rozvoje osobnosti dítěte jsou důvěrné a jako s takovými je třeba s nimi nakládat a zabezpečit je tak, aby se nedostaly do nepovolených rukou. Je třeba dát dítěti šanci rozvinout plně jeho osobnost, kompenzovat jeho nedostatky a budovat jeho adekvátní sebevědomí, naučit dítě všem dovednostem potřebným pro úspěch v běžném životě naší společnosti. Při výchově dětí hrají významnou roli dědičné dispozice, proto je nutné nežádoucí vlohы výchovou utlumovat a osobnost pozitivně rozvíjet.

Výchovné a vzdělávací strategie vedoucí k naplňování klíčových kompetencí

Jedním z mnoha úkolů je předcházet výchovně vzdělávacím problémům dětí. Vzhledem k tomu, že většina dětí s těmito obtížemi již do zařízení přichází, je nutné vypracovat programy rozvoje osobnosti a dostupnými formami následky odstraňovat nebo zmírňovat.

Hlavní příčiny poruch chování a výchovných obtíží spatřujeme především v nesprávné rodinné výchově, nedostatečném sociálním prostředí dítěte a nízké motivaci. Proto je v rámci socializace, resocializace a prevence nutno dodržovat:

- jednotné výchovné působení
- aktivita dítěte
- rehabilitace a kompenzace
- preventivní působení
- pozitivní výchovné vzory

Zabezpečení výchovy dětí se speciálními potřebami

U těchto dětí je zapotřebí dodržovat zásady individuálního přístupu. Jsou ale zde i děti s různou mentální úrovní, různým postižením jak zdravotním tak i psychickým, psychiatrickým a sexuologickým, kterým se snažíme dle našich možností organizovat volnočasové aktivity dle jejich zájmů.

V zařízení jsou děti s různou mentální úrovní. Vzhledem k tomu, že dítě dosahuje školní zralosti v pozdějším věku, než tomu je u ostatních dětí, je dané skutečnosti přizpůsobena výchova a vzdělávání. Většina dětí je znevýhodněna (omezena) z hlediska sociálního, psychického a fyzického vývoje.

Adaptace dítěte na prostředí zařízení musí probíhat nenásilnou formou, pozvolně a postupně. S ohledem na rozdílnost rozumových schopností dítěte, schopnosti učení a pracovních výsledků, je třeba k němu přistupovat individuálně, respektovat jeho možnosti a pozitivně hodnotit každý pokrok v rozvoji jeho osobnosti.

Úkolem vychovatele bude adaptace na nové prostředí, nový styl práce s dítětem, upevňování základních hygienických návyků a vytváření sociálních návyků.

Výchova dětí musí být koncipována tak, aby mohly dosáhnout co nejvyšší možné úrovně osobnostních kvalit, za podpory speciálně výchovně vzdělávacích metod a díky vyváženému působení na rozvoj v oblasti kognitivní, sociální, emocionální i volní. Pro výchovu je třeba

vytvořit optimální podmínky, které vyžadují především přátelskou atmosféru, aby děti měly pocit úspěchu, bezpečí, podpory, motivace.

Klíčové kompetence

Smyslem a cílem výchovně vzdělávací práce dětí se sníženým mentálním postižením je jejich vybavení souborem klíčových kompetencí na úrovni, která je pro ně dosažitelná a umožní jim efektivně a odpovídajícím způsobem jednat v různých situacích. Osvojení klíčových kompetencí je proces dlouhodobý a složitý a postupně se vytváří v průběhu života. Proto vychovatel dle postižení dítěte si tyto kompetence zpracuje do programu rozvoje osobnosti.

V oblasti učení, dítě v ZŠ a PrŠ

- pracuje s učebnicemi, učebními pomůckami
- poznává vlastní pokroky a uvědomuje si problémy, které mu brání v učení
- používá základní pojmy z různých vzdělávacích oblastí
- dokáže vyhledat a využívat informace v praktickém životě
- chápe obecně používané termíny, znaky a symboly
- uvědomuje si význam vzdělání v kontextu s pracovním uplatněním

V oblasti řešení problémů

- vnímá problémové situace, rozpozná problémy a hledá nejvhodnější způsob řešení
- řeší samostatně běžné životní situace a přiměřeně ke svým možnostem překonává životní překážky
- přijímá důsledky svých rozhodnutí
- nenechá se při řešení problému odradit nezdarem
- dokáže popsat problém a svěřit se s ním, při řešení složitějších problémů požádá o radu a řídí se jí
- dokáže přivolat pomoc v případě ohrožení vlastní nebo jiné osoby

V oblasti komunikativní

- vyjadřuje se srozumitelně v ústním projevu a umí vést dialog
- rozumí obsahu sdělení a přiměřeně na něj reaguje
- zvládá jednoduchou formu písemné komunikace
- vyjadřuje své názory, postoje a umí vhodnou formou obhájit svůj názor
- využívá získané komunikativní dovednosti k vytváření vztahů potřebných k plnohodnotnému soužití a kvalitní spolupráce s ostatními lidmi

V oblasti sociální a personální

- posiluje své sebevědomí na základě poznání a pochopení vlastní osoby
- má povědomí o základních mravních hodnotách v rodině i ve společnosti
- respektuje pravidla práce v kolektivu dětí a svými pracovními činnostmi ovlivňuje kvalitu společné práce
- rozeznává nevhodné a rizikové chování, uvědomuje si jeho možné důsledky
- navazuje a udržuje vztahy s vrstevníky, respektuje druhé lidi a snaží se upevňovat dobré mezilidské vztahy
- posiluje sociální chování a sebeovládání, je vnímavý k potřebám starých, nemocných a postižených lidí

V oblasti občanské

- zná základní práva a povinnosti občanů, respektuje společenské normy
- zvládá běžnou komunikaci s úřady
- chápe nebezpečí rasismu a xenofobie
- chrání své zdraví, uvědomuje si význam zdravého životního stylu, podílí se na ochraně životního prostředí
- dokáže se chovat v krizových situacích i v situacích ohrožující život a zdraví člověka podle pokynů kompetentních osob a uplatnit osvojené dovednosti a postupy

V oblasti pracovní

- zvládá základní pracovní dovednosti, operace a postupy, rozšiřuje své komunikační schopnosti při kolektivní práci
- má vytvořen pozitivní vztah k manuálním činnostem
- dodržuje zásady bezpečnosti, ochrany zdraví, hygieny práce, ochrany životního prostředí a společenských hodnot a uplatňuje je při pracovních činnostech
- pracuje podle daného pracovního postupu, návodu
- je schopen pracovní výdrže, koncentrace na pracovní výkon a jeho dokončení
- reálně posoudí výsledek své práce i práce ostatních
- má konkrétní představu o pracovních činnostech běžných profesí
- využívá znalosti a zkušenosti a vytváří si představu o možnostech svého budoucího pracovního uplatnění

Cíle výchovy

Motivace k celoživotnímu učení, je základní podmínkou zdravého psychického vývoje dítěte. Naučit ustálenému postupu při osvojování učiva, dbát na jeho dodržování, častým opakováním upevňovat poznatky i dovednosti a formou oceňování sebemenších úspěchů dítě motivovat.

Podněcovat dítě k tvořivému myšlení, logickému uvažování a k řešení problémů, systematicky rozvíjet a vytvářet dostatek příležitostí k získávání nových zkušeností a poznatků.

Vést děti k všestranné a účinné komunikaci. Dovednost v této oblasti je jedním ze základních faktorů ovlivňujících úspěšnost procesu sociální integrace dítěte do společnosti. Je zde zapotřebí využívat všech metod a forem výchovné práce podporující rozvoj sociálních vztahů ve skupině i osobních zkušeností a poznatků dítěte.

Rozvíjet u dítěte schopnost spolupracovat a respektovat práci a úspěchy vlastní i druhých. Předpokladem dosahování cíle jsou vstřícné způsoby komunikace, schopnost porozumění chování a činnostem druhých, posouzení adekvátnosti vlastního chování a jednání, chápání přínosu spolupráce a jejích podmínek. Je nezbytné vytvářet dostatek prostoru ke skupinové práci dětí, umožnit jim zažít uspokojení ze společných výsledků a posilovat tak možnosti budoucího pracovního uplatnění na trhu práce.

Připravit děti k tomu, aby se projevovaly jako samostatné, svobodné, zodpovědné osobnosti, uplatnily svá práva, naplňovaly své povinnosti a vhodným způsobem si dokázaly formovat vlastní přijatelnou hodnotovou orientaci.

Vytvářet u dětí potřebu projevovat pozitivní city v chování, jednání a v prožívání životních situací, rozvíjet vnímavost a citlivé vztahy k lidem, svému prostředí ve výchovném zařízení i k přírodě. Vhodnou stimulací lze ovlivňovat emoční procesy dětí vyjadřující jejich vztahy a postoje k okolnímu světu. Je třeba zajišťovat dětem dostatek příležitosti k získávání zkušeností v činnostech, které jim přinášejí radost, uspokojení, zážitky a tím podporovat jejich psychický vývoj žádoucím směrem.

Učit děti aktivně rozvíjet a chránit fyzické, duševní a sociální zdraví a být za ně odpovědný. Zaměřit se na prevenci ochrany zdraví. Vést děti k překonání stresových situací, k organizaci denního režimu ve smyslu dodržování zdravého životního stylu.

Vést děti k toleranci, ohleduplnosti k ostatním lidem, učit je žít společně v běžné společnosti. Náročnost adaptace na uvedené požadavky souvisí s pomalejším přechodem dětí od pochopení norem chování k jejich praktickému uplatnění.

Pomáhat dětem poznávat a rozvíjet své schopnosti i reálné možnosti a uplatňovat je spolu s osvojenými vědomostmi a dovednostmi při rozhodování o vlastní životní a profesní orientaci. Vyzkoušet si konkrétní pracovní činnosti a s pomocí vychovatele zvolit si tu, která jim bude nejlépe vyhovovat, kterou budou zvládat a s chutí se k ní budou vracet.

4) Výchovně vzdělávací plán

Osobní hygiena: stříhání a úprava nehtů, aplikace krémů, deodorantů, úprava účesu, kompletní manikúra, holení-prostředky, příprava, kosmetika-prostředky, přípravky, péče o pleť, vlasy, chrup, poučení jaké jsou důsledky špatné hygieny

Oblékání a obouvání: výběr oděvu a obuvi dle počasí, základní výběr oděvu a obuvi dle počasí, údržba oděvu a obuvi, účast při nákupu oděvu a obuvi, asistovaný samostatný nákup oděvu a obuvi

- Úklid, údržba pokojů, základní domácí práce: utírání prachu, obsluha vysavače, stlaní a úprava lůžka, mytí nádobí a jeho uložení, úklid koupelny a WC, vynášení odpadků, základní čisticí prostředky, údržba povrchu nábytku, převlékání ložního prádla, základní práce s nářadím, mytí oken
- Doprava, cestování, zásilky, telekomunikace: zakoupení jízdenek MHD, orientace v jízdním řádu, odesílání dopisů včetně doporučených, zabalení a odeslání balíku, platba poštovní poukázky
- Základy vaření, zdravá výživa: nakupování potravin, ceny, sestavení jídelníčku, celková příprava jídel, ukládání potravin, plánování nákupů, základy pečení, dušení, smažení, manipulace s kuchyňským nářadím, základní vybavení kuchyně ZŠ a PrŠ
- Nemoc, ošetřování nemocného: význam léků, ošetření drobných povrchových zranění, použití obvazu a náplastí, registrace u obvodního lékaře, pracovní neschopnost, postup, tepenné a žilní krvácení, umělé dýchání, ohlášení nehody či úrazu, příznaky alergie, negativní účinky alkoholu, drog a nikotinu, riziko pohlavních chorob, prevence AIDS, základní znalosti nejběžnějších léčiv, první pomoc při vážnějších poranění
- Rodinná a sexuální výchova: podmínky pro uzavření manželství, význam a důležitost rodičovství, základy lidské sexuality, sexuální život, funkce rodiny, nebezpečí sexuálního zneužívání, pohlavně přenosné choroby, těhotenství, porod, péče o dítě, výběr partnera, úmrtí v rodině, pohřeb, dědictví
- Výchova ke společnosti: mezilidské vztahy, vystupování a chování na veřejnosti, zvládání běžné komunikace s úřady, praktický styk s jednotlivými orgány státní správy a samosprávy, formuláře, sepsání životopisu, osobního dotazníku, pracovní poměr, základní pojmy z pracovního práva

5) Konkrétní cíle vzdělávání

Vycházejí ze strategických dokumentů pro vzdělávání dětí. Jde například o státní politiku pro oblast dětí a mládeže, Národního programu rozvoje vzdělávání v ČR (Bílá kniha, 2001) nebo z Dlouhodobého záměru rozvoje vzdělávání a vzdělávací soustavy ČR, která uvádí základní tendence a cíle dalšího rozvoje.

Hlavní výchovné cíle jsou zaměřené na:

1. rozvoj osobnosti
2. samostatné rozhodování
3. spolupráci a zodpovědnost
4. zájmovou činnost

Hlavní výchovné cíle se prolínají všemi oblastmi výchovně vzdělávací činnosti, vychází a odráží se v programech rozvoje osobnosti dítěte individuálně.

Pro rozvoj osobnosti jsou stanoveny tyto cíle a potřeby:

1. rozvoj osobnosti – hygienické návyky, sebeobsluha, zásady správného denního režimu, prohlubovat vědomosti, dovednosti a návyky, potlačovat negativní citové stavy, učit se překonávat překážky, učit se vzájemnému soužití s ostatními lidmi, vést ke kolektivní zodpovědnosti, umět se prosadit, podporovat talenty, umět střídat činnosti aktivního a pasivního odpočinku

2. samostatné rozhodování – výběr studia, kamarádů, volnočasových aktivit, zdravého životního stylu, umět projednávat a zdůvodňovat svá rozhodování a stanoviska s dospělými, vychovateli i dětmi.

3. spolupracovat s dětmi ve výchovné skupině, vychovateli, s učiteli ZŠ a PrŠ, se zaměstnanci výchovného ústavu, s rodinnými příslušníky.

- **zodpovědnost** – k přípravě do školy, za svěřený majetek, plnění si svých povinností, výběr budoucího zaměstnání, začlenění se do společnosti po odchodu z našeho zařízení /výběr zaměstnání, uplatnění se na trhu práce a zajištění ubytování/. Zabezpečit potřebu zvyšování sociálních kompetencí dítěte, jeho orientaci v řešení rizikových situací, vést je k zdravému životnímu stylu a tím odstranit možnost užívání všech druhů návykových látek.

4. zájmová činnost- naučit aktivně trávit volný čas a relaxovat. Pozitivně ovlivnit žebříček životních hodnot, zvýšit sebeúctu a sebevědomí, zažít úspěch, potřebu pracovat pro tým, tato touha je typická pro děti s citovou deprivací a je zde zapotřebí dítě usměřňovat žádoucím směrem, podpořit zájmy dítěte v jeho aktivitě. Cílem bude zlepšení sociálních vztahů, psychické a emocionální stability v souvislosti s uplatněním v samostatném životě.

Veškeré výchovné činnosti mají dětem pomoci utvářet a postupně rozvíjet **KLÍČOVÉ KOMPETENCE** a poskytnout orientaci zejména na situace blízké životu a praktickému jednání.

1. Komunikativní kompetence

Děti dokážou srozumitelně a souvisle formulovat své myšlenky v mluveném a písemném projevu, získané komunikační schopnosti využít k vytváření vzájemných vztahů k ostatním lidem. Naučit se obhájit své názory a zároveň respektovat postoje druhých vždy se zásadou kulturního projevu a chování.

2. Personální a sociální kompetence

Děti si uvědomí a rozpoznají důsledky svého rizikového chování, umí si stanovit cíle a priority, zájmové a pracovní orientace, životní podmínky. Jsou připraveny adaptovat se na tyto životní podmínky, dále se vzdělávat a pečovat o své fyzické a duševní zdraví. Vědomě dodržovat pravidla slušného chování, umět přijímat hodnocení svých výsledků, přijímat rady a konstruktivní kritiku.

3. Kompetence řešit samostatně běžné pracovní a mimopracovní problémy

Děti umí porozumět zadaným úkolům, využívají svých zkušeností nabytých dříve. Dokáží se lépe rozhodovat při řešení úkolů a přijímat odpovědnost za svá rozhodnutí, volit prostředky a způsob vhodné pro splnění jednotlivých aktivit.

4. Kompetence využívání prostředků informačních a komunikačních technologií

Děti zvládají práci s počítačem, komunikovat elektronickou poštou, získávat informace z otevřených zdrojů i celosvětové sítě Internetu a využívat další prostředky jako mobilní telefon. MP4, TV, DVD aj.

5. Kompetence k pracovnímu uplatnění

Děti jsou schopni získat a vyhodnotit informace o pracovních nabídkách, využívat poradenských a zprostředkovatelských služeb a mít přehled o možnosti uplatnění na trhu práce a představu o platových a pracovních podmínkách.

6. Kompetence k učení

Děti na oddělení „Poklad“ umí organizovat a řídit proces vlastního učení, hodnotit vlastní výsledky a efektivně je využít v praxi, znají možnost dalšího vzdělávání.

7. Občanské kompetence a kulturní povědomí

Děti na oddělení „Poklad“ jsou schopni dodržovat pravidla slušného a společenského chování, uvědomit si potřebu multikulturního soužití, odpovědnost za vlastní život a spoluodpovědnost i za druhé.

6) Obsah výchovně vzdělávacího procesu

Hlavním cílem školního výchovně vzdělávacího programu v zařízení je, aby dítě získalo takové dovednosti, které by mu umožnily co nejlepší zařazení do společnosti a byla mu tak zajištěna co nejvyšší možná úroveň kvality budoucího života.

Tyto zásady jsou dány školskému zařízení zákonem č.109/2002 Sb., pro péči o děti s nařízenou ústavní výchovou.

Zájmy dítěte a naplnění jeho potřeb v oblasti psychické, biologické a sociální je úkolem výchovné práce pedagogických pracovníků v našem výchovném ústavu. Cílem výchovné práce je vytvoření trvalého prostředí, které by dítěti umožnilo uspokojení základních materiálních, citových, sociálních i speciálních potřeb a které by zajišťovalo vhodné rozvíjení vědomostí, dovedností a návyků s přihlédnutím k zájmům a zvláštnostem každého dítěte. Důležitá je rovněž podpora vzdělání dítěte, ale i uspokojování potřeb v oblasti rekreace a zábavy. Součástí výchovné práce je i snaha naučit děti sebeobsluže, pracovním a sociálním dovednostem a návykům tak, aby po ukončení ústavní výchovy se mohly zapojit do společnosti (sociální inkluze).

Zájmy dítěte využít při organizování zájmové činnosti a tím odpoutat pozornost od problémů jako jsou drogy a alkohol.

Základním předpokladem harmonického a všestranného rozvoje dítěte je systematické a cílevědomé působení na neoddelitelné a vzájemně se podmiňující stránky osobnosti.

Dále je výchova zaměřena na oblasti:

Environmentální- ochranu životního prostředí, osvojení si pracovních návyků a vztahu k přírodě, úklidové práce v zařízení a okolo budov, návštěva Psího útulku /venčení pejsků/.

Výchova demokratického občana - základní znalost právního projevu občana jeho povinnosti a práva, vyplývajících z Ústavy ČR, prostřednictvím Práv dětí v našem zařízení.

Osobnost a sociální výchova - zaměřena na rozvoj osobnosti dítěte, jeho zájmů, potřeb a jeho začlenění po odchodu z výchovného ústavu do samostatného života ve společnosti.

7) Hodnocení dětí a autoevaluace zařízení

Způsob hodnocení dítěte ve výchovné činnosti vychovatele:

- využívat zásady objektivního a spravedlivé hodnocení dítěte
- hodnocení využívat jako motivační formu výchovného působení
- přestupek musí být objektivně prošetřen
- dítě se musí k přestupku vyjádřit
- výchovné opatření musí mít správný výchovný dopad
- odměnu a výchovné opatření uděluje ten pracovník, který je účasten dané události (pochvala a výtka) bezprostředně po události-poté při hodnocení při programu
- výchovná opatření se zapisují do osobního spisu dítěte.

System hodnocení a opatření ve výchově:

- System hodnocení a opatření ve výchově je součástí socializačního programu a resocializačního programu
- V systému socializačního programu je slovní hodnocení zakomponované do motivační soutěže „VZORNÁK“ (příloha č. 1), kdy týdenní hodnocení dětí je na komunitě „ZVONEK“.
- System hodnocení a opatření ve výchově na oddělení Bílá Třemešná 333, je také slovní a tvoří krátkodobý motivační prvek resocializačního programu.
- Hodnotící a motivační system (TRIČKA) ukazuje zvládnutí abstinence a chování každého chlapce individuálně (příloha č. 2). Opatření ve výchově vzhledem ke kategorizaci dětí dle zákona č. 109/2002 Sb., v platném znění, je spíše výjimečné.

Opatření ve výchově:

- Za prokázané porušení povinností ve výchově může být dítěti:
 - a) odňata výhoda udělená podle § 21 odst. 3 zák. 109/2002 Sb., v platném znění
 - b) s nařízenou ústavní výchovou omezeno nebo zakázáno trávení volného času mimo zařízení v rozsahu stanoveném vnitřním řádem
 - c) odňata možnost účastnit se atraktivní činnosti či akce
 - d) s nařízenou ústavní výchovou ve výjimečných případech zakázány návštěvy, s výjimkou návštěv osob odpovědných za výchovu, osob blízkých a oprávněných zaměstnanců orgánů sociálně – právní ochrany dětí, a to po dobu nejdéle 30-ti dnů v období následujících 3 měsíců
- Opatření lze ukládat podmíněně se zkušební dobou až na 3 měsíce.
- Za příkladné úsilí a výsledky při plnění povinností nebo za příkladný čin může být dítěti:
 - a) prominuto předchozí opatření dle § 21 odst. 1 zák. č. 109/2002 Sb. v platném znění
 - b) udělena věcná nebo finanční odměna
 - c) zvýšeno kapesné v rozsahu stanoveném zákonem č.109/2002 Sb., v platném znění
 - d) povolena mimořádná návštěva kulturního zařízení, mimořádná vycházka, mimořádná návštěva nebo přiznána jiná osobní výhoda
- Opatření přijatá podle písmen a) až c) jsou zaznamenávána do osobního spisu dítěte.

8) Autoevaluace zařízení – hodnocení zařízení

a) oblasti autoevaluace – *podmínky k výchově dítěte*, kvalita prostorových podmínek, spokojenost dětí, rodičů, kurátorů, pracovníků školy. Podmínky zaměstnanců a jejich spokojenost s prostorovým a materiálním vybavením

Průběh vzdělávání a výchovné práce, výsledky vzdělávání a výchovy, řízení školské organizace, personální podmínky- úroveň profesních dovedností pedagogických pracovníků, odborná pedagogická způsobilost, kvalita plnění pracovních povinností, kvalita spolupráce, další profesní rozvoj, tvořivost a flexibilita, zásadové a projevované hodnoty a postoje zaměstnanců.

- nástroje autoevaluace – kontrolní činnost vedení, pozorování, vyprávění, rozhovor
- časové rozvržení evaluačních činností – analýza dokumentů zařízení, průběžná analýza zpráv, kontrolní činnost, řešení podnětů, vlastní hodnocení zařízení.

b) výchovně vzdělávací cíle – zajištění vzdělání, příprava na samostatný život, výchova jedince ve vztahu k ostatním lidem, k životu ve společnosti.

9) Podmínky přijímání dětí, průběh a ukončování vzdělání a podmínky pro děti se speciálními vzdělávacími potřebami

- Děti jsou do Výchovného ústavu Husův domov a ŠJ přijímány z Diagnostického ústavu, Praha 2, Lublaňská 33 po předchozí dohodě s příslušným orgánem sociálně – právní ochrany dětí na základě rozhodnutí soudu o přemístění.
- Nebo jsou přemístěny z jiného výchovného ústavu či dětského domova o čemž rozhoduje vždy příslušný soud, nebo jsou umístěny do Výchovného ústavu Husův domov a ŠJ na základě předběžného opatření soudu, nebo na základě rozsudku soudu o nařízení ústavní výchovy, a to zpravidla po předchozí dohodě s příslušným orgánem sociálně právní ochrany dětí a na základě rozhodnutí ve správním řízení dle § 10 zákona č. 500/2004Sb., a na základě § 24, odst. 3 písm. c) zákona č. 109/2002 Sb., v platném znění.
- Popřípadě přemístěním ze zdravotnického zařízení po předchozí dohodě s příslušným orgánem sociálně právní ochrany dětí rozhodnutím příslušného soudu a na základě rozhodnutí ve správním řízení dle § 10 zákona č. 500/2004 Sb. zákona č. 109/2002Sb., v platném znění.

Pobyt dítěte je ve školském zařízení ukončen:

- V případě ukončení ústavní výchovy rozsudkem soudu.
- Nebo dobou vyznačenou na rozsudku o ústavní výchově.
- O přemístění dítěte s nařízenou ústavní výchovou rozhoduje příslušný soud.
- Po uplynutí 3 měsíců od vykonatelnosti předběžného opatření u dítěte, nebylo-li před uplynutím této doby zahájeno řízení ve věci samé v součinnosti s dozorem státního zastupitelství.

10) Podmínky pro vzdělávání dětí se speciálními vzdělávacími potřebami

Obsah, formy a metody odpovídají jejich vzdělávacím potřebám a možnostem. Úkolem zařízení je vytvářet vhodné a nezbytné podmínky pro děti se zdravotním postižením nebo zdravotním znevýhodněním, vybavit se pomůckami pro děti se speciálními vzdělávacími potřebami a dodržovat přísně zásady individuálního přístupu k dítěti.

Časový plán vzdělávání

- Možnosti jsou dány dobou trvání pobytu dítěte v našem zařízení. Zájmové vzdělávání probíhá po celý rok, a to i ve dnech, kdy není školní výuka. Délka vzdělávání podle charakteru činnosti probíhá v rádech hodin v některých případech i delší dobu (měsíc, rok, příprava na soutěže, aj.).

Formy vzdělávání

- Vzdělávání probíhá především v rámci výchovných skupin

REŽIMOVÁ ČINNOST:

- kromě konkrétní vzdělávací aktivity v rámci vedení dětí k účelnému využívání volného času, využívají pedagogičtí pracovníci k postupnému získávání klíčových kompetencí všechny režimové činnosti:

- samoobslužné a úklidové práce,
- péče o osobní hygienu,
- péče o ošacení a obuv,
- úklid pokojů, kluboven, prostor VÚ, školní jídelny
- úklid prostředí a v okolí VÚ

ZÁJMOVÉ VZDĚLÁVÁNÍ:

- zájmové vzdělávání poskytuje účastníkům naplnění volného času zájmovou činností se zaměřením na různé oblasti. Základní formy zájmového vzdělávání stanovuje Vyhláška č.74/2005 Sb., o zájmovém vzdělávání.

- pravidelná výchovná,
- vzdělávací a zájmová činnost
- příležitostná výchovná,
- vzdělávací,
- zájmová a tematická rekreační činnost spojená s místem sídla školského zařízení
- táborová a další činnost spojená s pobytem mimo sídlo školského zařízení
- osvětová, metodická a odborná činnost,
- vedení k prevenci sociálně patologických jevů
- individuální práce,
- nabídka spontánních činností

PRAVIDELNÁ VÝCHOVNÁ VZDĚLÁVACÍ A ZÁJMOVÁ ČINNOST se uskutečňuje v zájmových kroužcích:

poskytuje dětem zajímavou nabídku účelného využití volného času, reaguje na aktuální poptávku ze strany účastníků vzdělávání přispívá k dalšímu rozvoji osobnosti dětí a návyků účelného nakládání s volným časem a omezuje tak četnost problémových skupin a sociálně patologických jevů. Pravidelnou činnost organizují vychovatelé.

PŘÍLEŽITOSTNÁ VÝCHOVNÁ, VZDĚLÁVACÍ, TEMATICKÁ A REKREAČNÍ ČINNOST spojená s místem sídla školského zařízení:

příležitostná činnost školského zařízení se uskutečňuje formou jednorázových nebo cyklických akcí. Jsou to zejména exkurze, přednášky, besedy, výlety nepravidelná činnost s dětmi, příležitostné soutěže apod.

Naše zařízení považuje příležitostnou činnost za jednu z účinných metod prevence, která umožňuje děti zaujmout pro některou z činností, najít případné vlohy a odhodlání k její realizaci ve svém volném čase.

TÁBOROVÁ A DALŠÍ ČINNOST SPOJENÁ S POBYTEM MIMO SÍDLO ŠKOLSKÉHO ZAŘÍZENÍ:

tato činnost se uskutečňuje formou ozdravných pobytů a výcviků. Dále pak formou krátkodobých akcí. Základem tohoto druhu činnosti je organizování jarních, letních, podzimních a zimních činností (výcviků, pobytů), které jsou považovány za důležitou součást prevence sociálně patologických jevů v chování dětí.

11) Materiální podmínky

Ústav má vlastní školní jídelnu, v přízemí budovy na oddělení Podhart' Vrchlického 700 jsou dvě samostatné jídelny, šatna, sportovní sklad a botníky. V 1 NP je pět pokojů, místnost pro vychovatele a osobu odpovědnou za zdravotní stav a výdej léků, kancelář sociálních pracovníků, kancelář zástupce ředitele, kancelář vedoucího oddělení, místnost vybavená PC s pevným připojením na internet, společenská místnost, společné sociální zařízení, na každém pokoji dětí je televizor, v celé budově je signál Wi-Fi. V 2 NP je šest pokojů vybavených uzamykatelnými skříňkami s vlastním sociálním zařízením, místnost pro vychovatele a klubovna vybavená televizorem, čajová kuchyňka a kancelář ředitele. Ústav má vlastní krytý venkovní bazén. Odloučené pracoviště školy je v samostatné přilehlé budově. Na oddělení Poklad je také signál Wi-Fi v celé budově. V 1 NP je místnost pro psychologa a kabinet vyučujících, 2 pokoje pro chlapce zařazených v individuálním režimu, pokoj s PC s pevným připojením na internet pro děti, kancelář vedoucího oddělení, a dva pokoje pro vychovatele. Místnost pro osobu zodpovědnou za zdravotní stav dětí, příruční sportovní sklad. V 2 NP je deset pokojů pro děti a místnost pro vychovatele. V přízemí je posilovna, klubovna s krbem, televizí a křesly pro relaxaci, velký stolní fotbal, elektronické šipky a stůl pro stolní tenis. V jídelně je několik počítačů s připojením na internet. V každé budově našeho zařízení je nainstalován telefonní automat, kdy chlapci dostávají telefonní karty z prostředků zařízení. Pro sportovní činnost jsou k dispozici horská kola, horské koloběžky, fotbalové a volejbalové míče, kánoe, sjezdové lyže, běžecké lyže a snowboardy.

12) Personální podmínky

SEZNAM ZAMĚSTNANCŮ k 21. 11. 2016			
	Pracovní zařazení	Vzdělání	
PEDAGOGIČTÍ PRACOVNÍCI	ředitel	VŠ	
	zástupce ředitele	VŠ	
	vedoucí oddělení	VŠ	
	vychovatel	SŠ	studuje VŠ
	vychovatel	SŠ	studuje VŠ
	vychovatelka	VŠ	
	vychovatelka	SŠ	studuje VŠ
	vychovatel	VŠ	studuje VŠ specializaci
	vychovatel	VŠ	
	vychovatel	VŠ	
	vychovatel	VŠ	
	vychovatelka	SŠ	studuje VŠ
	vychovatel	VŠ	
	vychovatelka	SŠ	studuje VŠ
	vychovatel	VŠ	
	vychovatel	VŠ	
	vychovatelka	VŠ	
	asistent pedagoga	SŠ	
	asistentka pedagoga	SŠ	
	asistent pedagoga	SŠ	
	asistent pedagoga	SŠ	
	asistent pedagoga	vyučen	
	asistent pedagoga	SŠ	
	asistent pedagoga	SŠ	
	asistent pedagoga	vyučen	
	asistent pedagoga	vyučen	
	asistent pedagoga	SŠ	
	asistent pedagoga	SŠ	
	asistent pedagoga	SŠ	
	asistent pedagoga	SŠ	
	asistentka pedagoga	SŠ	
	asistentka pedagoga	SŠ	
	asistentka pedagoga	SŠ	
	asistent pedagoga	SŠ	
	asistent pedagoga	SŠ	
Celkem		35	

NEPEDAGOGIČTÍ PRACOVNÍCI	psycholog	VŠ	
	sociální pracovníce	VŠ	
	sociální pracovníce	SŠ	studuje VŠ
	sociální pracovníce	SŠ	
	pomocná síla v kuchyni	vyučena	
	účetní	SŠ	
	hospodářka	SŠ	
	pomocná síla v kuchyni	SŠ	
	administrativní pracovníce	SŠ	
	kuchař	vyučen	
	pomocná síla v kuchyni	vyučen	
	údržbář	základní	
	pomocná síla v kuchyni	SŠ	
	kuchař	vyučen	
	pradlena	SŠ	
	účetní	SŠ	
	16		
CELKOVÝ SOUČET - fyzický počet		51	

13) Ekonomické podmínky

VÚ je příspěvkovou organizací, jejímž zřizovatelem je Ministerstvo školství, mládeže a tělovýchovy. Po stránce ekonomické je veškerá i zájmová vzdělávací činnost zabezpečována z rozpočtu školského zařízení. Školské zařízení je financováno MŠMT ze státního rozpočtu.

14) Podmínky bezpečnosti práce a ochrany zdraví

Školské zařízení vyhledává, zjišťuje a zhodnocuje možná rizika vyplývající z činnosti při různých formách vzdělávání a současně i přijímá opatření k prevenci rizik. Činnosti z hlediska BOZP a PO zajišťuje odborná firma. Všichni vedoucí zaměstnanci jsou proškolení odborně způsobilou osobou všichni zaměstnanci jsou minimálně jednou za dva roky proškoleni v oblasti BOZP a PO. Děti jsou proškoleny z BOZP a PO ihned po přijetí do VÚ a jsou také poučeny před každou činností.

Ve Dvoře Králové nad Labem, aktualizováno dne 21. 11. 2016

Mgr. Radoslav Laš
ředitel

Hodnoticí a Motivační systém „Vzornák“

u **žlutásků a modrásků**

- Hodnotí se vždy za týden (7 dní) a začínáme sobotou**

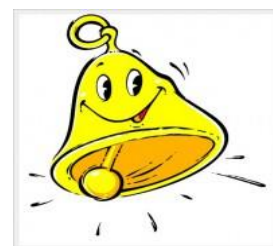
Týden

- PONDĚLÍ
- ÚTERÝ
- STŘEDA
- ČTVRTEK
- PÁTEK
- SOBOTA
- NEDELE

2. **Hodnotíme vždy 3 disciplíny a v ní jednoho vítěze (pohodář, školák, snaživec, pracant... disciplíny můžeme měnit)**



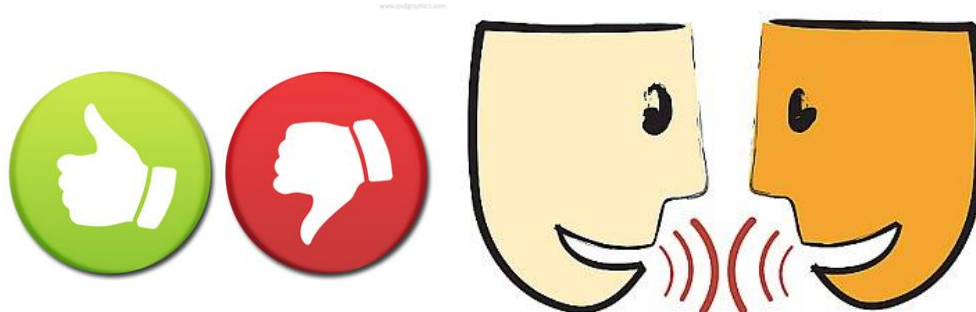
3. **Výsledky hodnocení se dozvíš na páteční komunitě „Zvonek“**



4. **Hodnotíme zvlášť modrásky a zvlášť žlutásky**



5. **Hodnocení je ústní a vždy se k tomu můžeš vyjádřit**



6. **Když vyhraješ, získáš 100,-Kč a další výhody (možnost prodloužení večerky, aj.)**



!!!!!!!!!!!!!! Hodně štěstí všem!!!!!!!!!!!!!!

Příloha č. 2

Maskáčové triko

Obdrží chlapec, který:

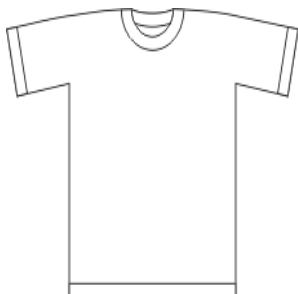


- byl přijat na oddělení nově nebo není schopen (nebo se mu to zatím nedaří) splnit podmínky pro získání bílého trika, ale při tom všem není konzumentem drog.
- po dohodě s kurátorem pro mládež a zákonným zástupcem, může chlapec jezdit na dovolenky každý víkend (to za předpokladu, že samotná změna prostředí z domácího neformálního na ústavní formální, přinese změnu v jeho chování a abstinenci od drog).

Bílé triko

Obdrží chlapec, který:

plní povinnosti plynoucí z programu dne



aktivně se účastní při terapii s psychologem
aktivně se účastní při odpolední sportovní činnosti
aktivně se účastní pracovních terapií a výchovy, brigád
chová se slušně a nemá žádné závažné výchovné problémy ani konflikty
nedopouští se útěků ze zařízení, vrací se z dovolenek
negativní testy na drogy a alkohol

Černé triko

Obdrží chlapec, který:



- plní své povinnosti v souladu s režimem na oddělení, ale bylo u něho zjištěno užívání drog
 - dopouští se útěků ze zařízení
 - nevrací se z dovolenek
- nevrací se ze samostatných